

# 疏勒县国土空间详细规划

## (2021-2035年)

### (征求意见稿)



2025年04月



# 前言

为进一步落实《中共中央国务院关于建立国土空间规划体系并监督实施的若干意见》、《自然资源部关于加强国土空间详细规划工作的通知》等文件要求，加强详细规划对《疏勒县国土空间总体规划(2021-2035年)》的传导落实，结合疏勒县社会经济的发展需要，编制《疏勒县国土空间详细规划》(以下简称《规划》)。

《规划》积极响应国家“一带一路”倡议，融入喀什“一市两县两区”同城化建设，牢牢把握工业在产业体系中的基础作用，挖掘、保护、传承、发扬人文与自然魅力要素，打造丝绸之路物流枢纽城市、南疆综合发展城市、喀什绿洲文化城市。







# 目 录

1. 规划概况
2. 目标定位
3. 建设空间布局
4. 支撑体系
5. 实施建议



# 01 规划概况





## 1.1 规划原则

### ■生态优先，绿色发展

深入贯彻生态文明思想，统筹协调人产城关系，合理布局生产、生活、生态三者之间关系；在环境营造、景观设计等方面延续场地肌理，坚持突出本土化特色；推动形成内涵式、集约式绿色化高质量发展方式。

### ■问题导向，集约高效

系统梳理中心城区实际发展中面临的问题，合理规划和利用土地资源，严格执行上位规划划定的三区三线，并按照国家、自治区及地区标准进行各项配套设施规划建设，科学安排各单元的用地布局，严格控制用地规模，提高土地利用效率。

### ■以人为本、提升品质

坚持以人民为中心的发展思想，围绕建设“人民城市”要求，推进社区生活圈建设，补齐公共服务设施短板，完善公共空间布局，提高城市服务功能的均衡性、可达性和便利性，构筑城市与产业高匹配度的发展空间，加快城市内产业和人口集聚，建设高品质人居环境的社区。

### ■统筹兼顾、刚弹结合

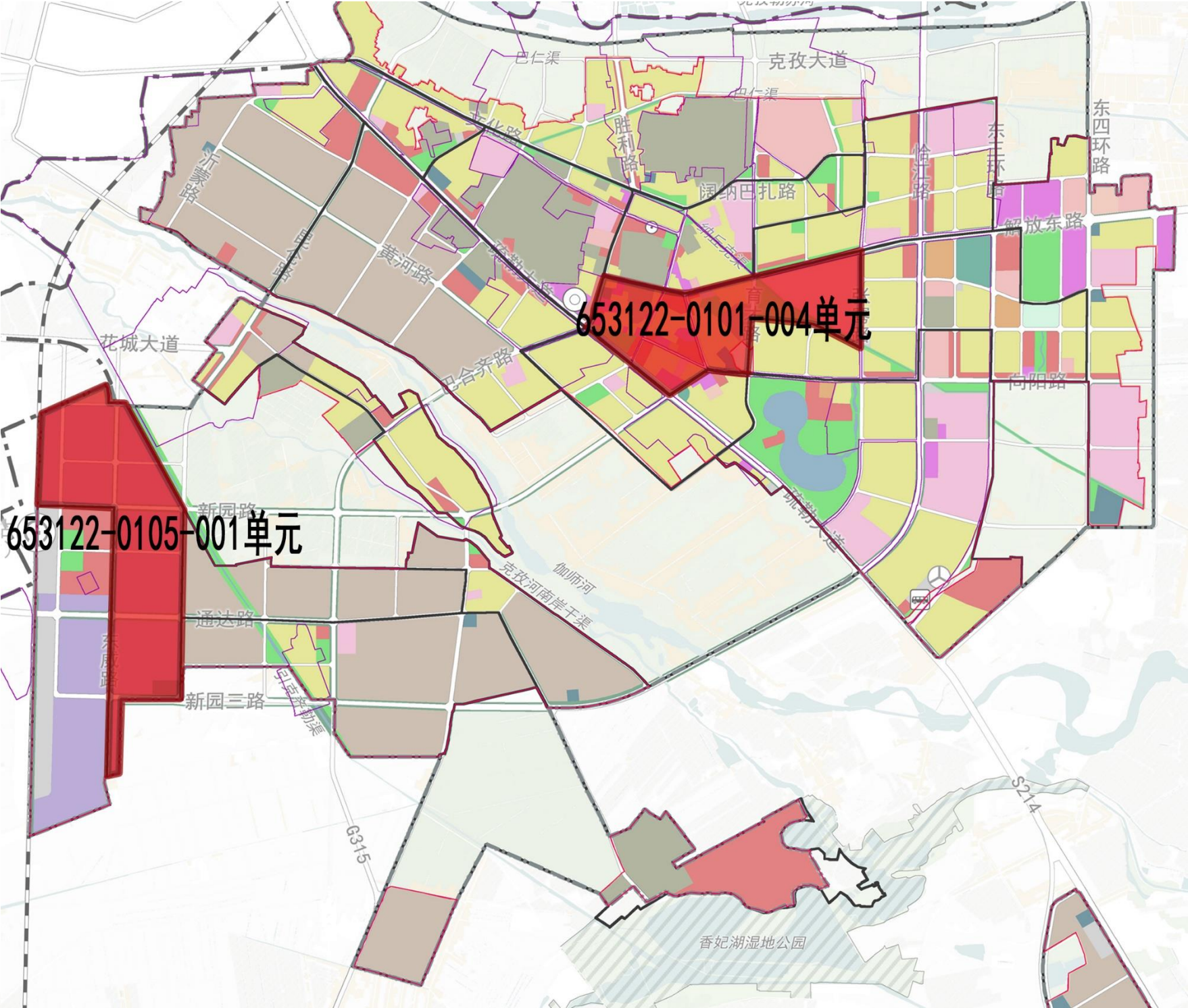
落实国家战略、自治区部署、喀什地区和疏勒县要求，深化城市功能、细化地块划分；严格落实城镇开发边界等刚性约束，同时对部分空间进行统一规划预留弹性空间，以应对未来发展的不确定性。





# 1.2 规划范围与期限

■**规划范围：** 根据《疏勒县国土空间总体规划（2021-2035年）》的单元划分情况，本次规划包括2个单元。其中，653122-0101-004单元，规划面积148.67公顷，653122-0105-001单元，规划面积189.98公顷。



中心城区编制单元图

■**规划期限：** 本规划期限 为 2021年至2035年，规划基期2020年，近期至2025年，远期至2035年。





# 02 目标定位





## 2.1 发展目标

**生态新城绿萦绕**

**产城一体共和谐**

### ■ 文化创意名城

依托疏勒县汉唐文化、丝路文化、民俗文化等特色文化资源，积极发展文化创意、文化旅。通过创新创意对城市的历史文化形成延续和传承，打响“丝路重镇”、“张骞故里”等文化品牌，打造游喀什地区的文化创意名城。

### ■ 现代产业新城

顺应城市“转型”发展趋势，由粗放型经济增长向集约型转变。依托中巴经济走廊重要节点的区位优势，应用现代高新科技，通过创新发展，促进产业之间的融合，带动产业升级、转型，成为南疆现代化产业发展新兴城市。

### ■ 生态宜居福城

坚持“以人为本”的理念，通过便捷的交通网络、明确的功能分区、优良的社区服务、清新的绿化景观等探索生态绿色城市的评价标准，开拓科学的城市建设发展模式，打造南疆宜居城市样板。





## 2.2 总体定位

# 丝路枢纽重镇 · 绿色休闲小城

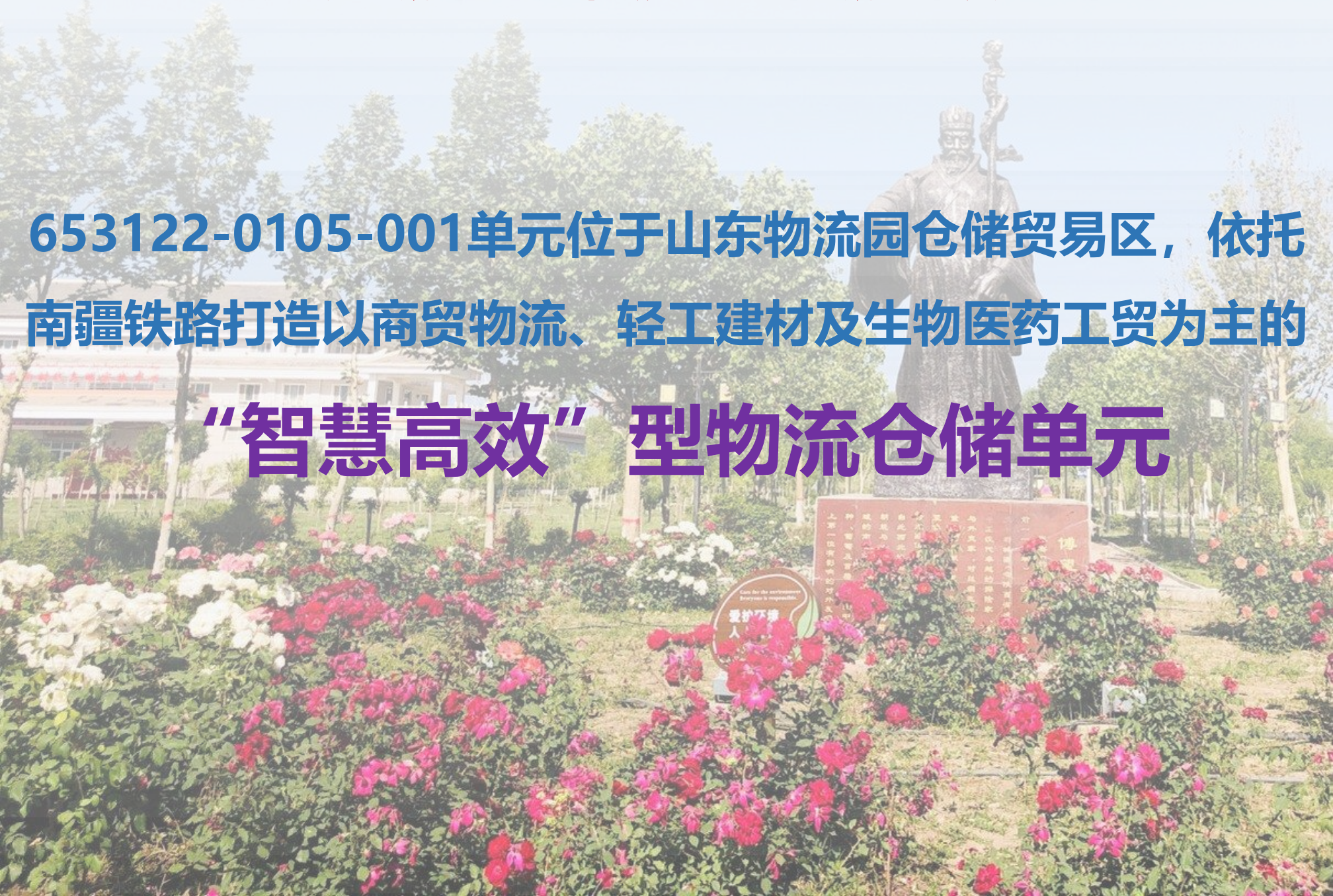
653122-0101-004单元位于老城核心区，打造以居住生活、行政管理、商业服务、文化教育、休闲娱乐为主的

## 居住生活单元

塑造疏勒县的城市门户，展示疏勒城的传统生活气象

653122-0105-001单元位于山东物流园仓储贸易区，依托南疆铁路打造以商贸物流、轻工建材及生物医药工贸为主的

## “智慧高效”型物流仓储单元





# 03 建设空间布局





### 3.1 空间格局

根据《疏勒县国土空间总体规划(2021-2035年)》中确定的中心城区构建“双核引领、轴带串联、片区协同”的空间结构，细化单元空间格局。

#### 653122-0101-004单元

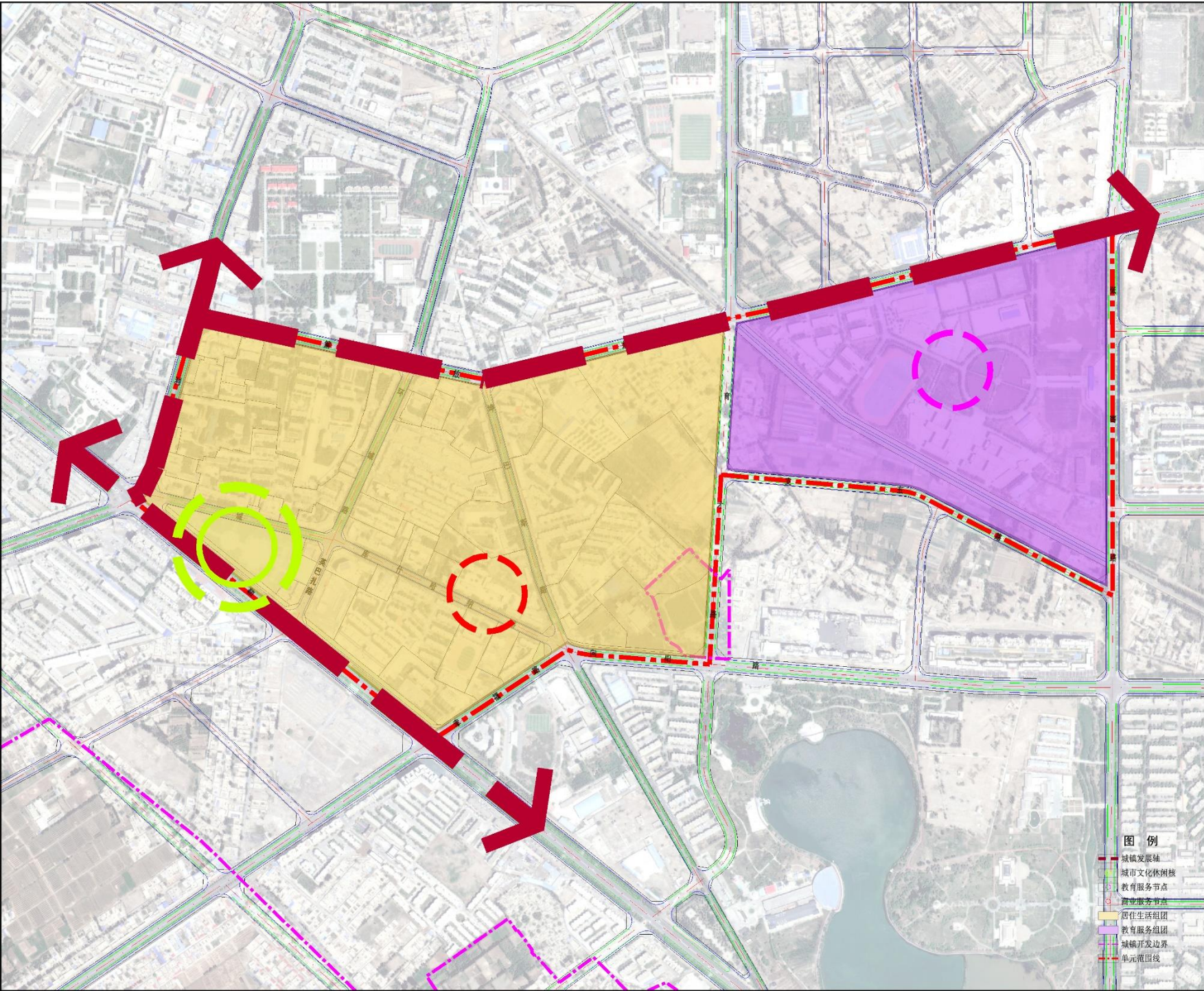
#### ■ 一核、二节点、三轴、二组团

一核：依托时尚广场打造城市文化休闲核心

二节点：位于居住组团的商业服务节点和教育组团的教育服务节点；

三轴：火车站前公共服务区向东延伸的发展轴

二组团：两个仓储物流组团和一个工业组团



空间结构规划图



## 3.1 空间格局

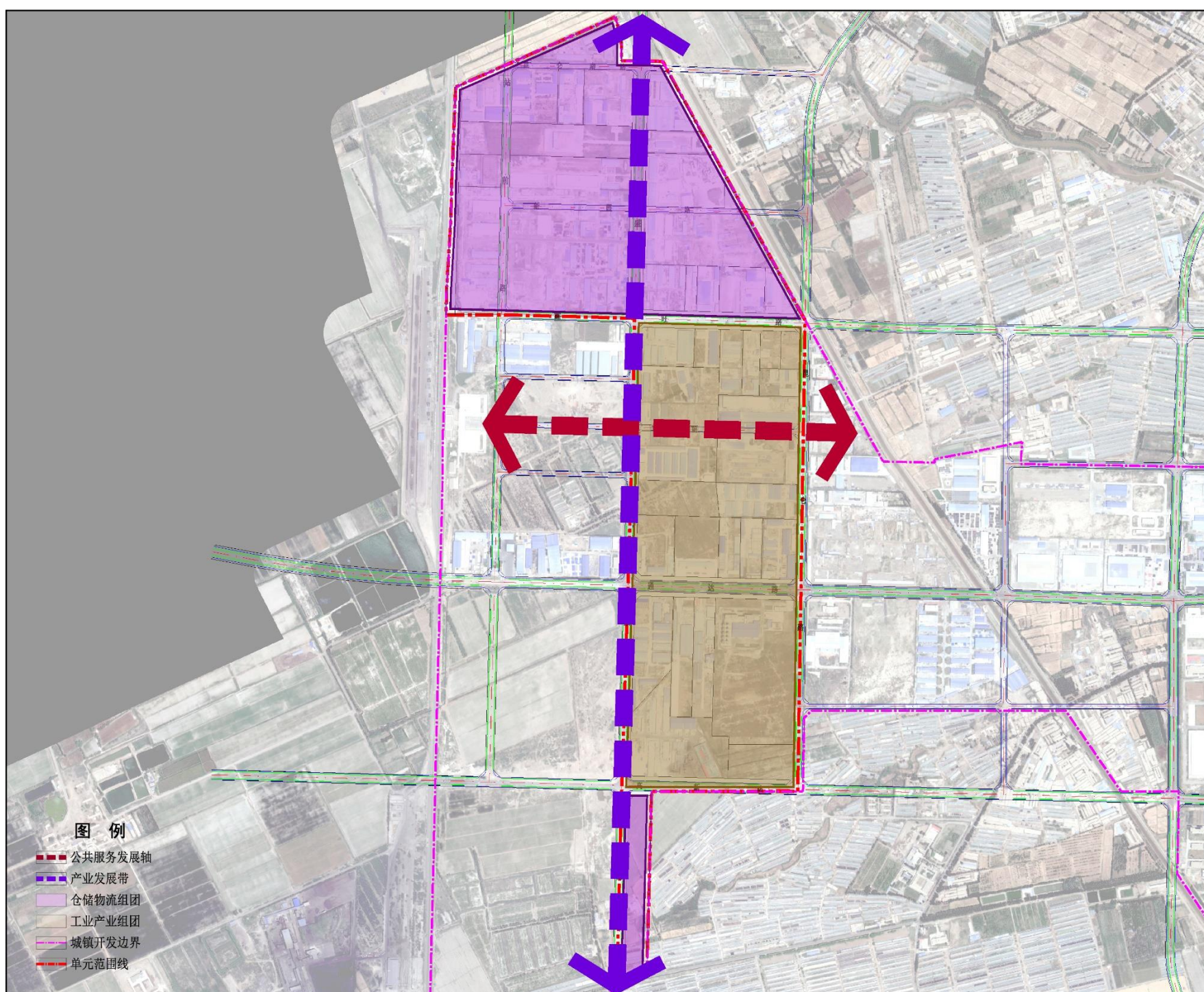
### 653122-0105-001单元

#### ■ 一轴、一带、三组团

一轴：火车站前公共服务区向东延伸的发展轴

一带：沿东盛路形成的南北向产业发展带

三组团：两个仓储物流组团和一个工业组团



空间结构规划图

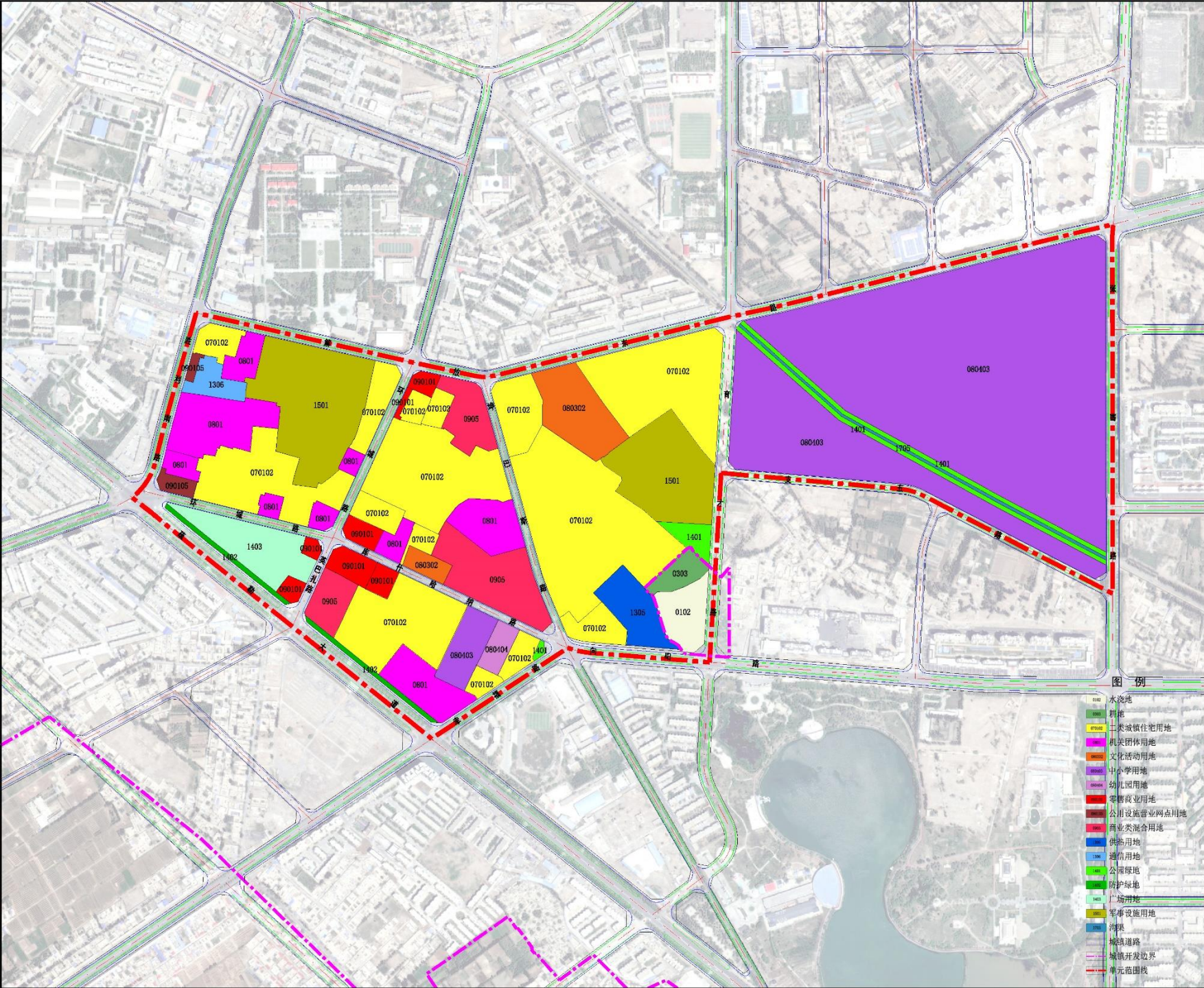


# 3.2 用地布局

根据《疏勒县国土空间总体规划(2021-2035年)》中确定的中心城区用地布局，细分单元用地至三级类，无三级类的用地细分至二级类。

## 653122-0101-004单元

总用地为148.67公顷，其中农用地3.14公顷，建设用地145.53公顷。规划建设用地包括居住用地、公共管理与公共服务用地、商业服务业用地、交通运输用地、公用设施用地、绿地与开敞空间用地、特殊用地。



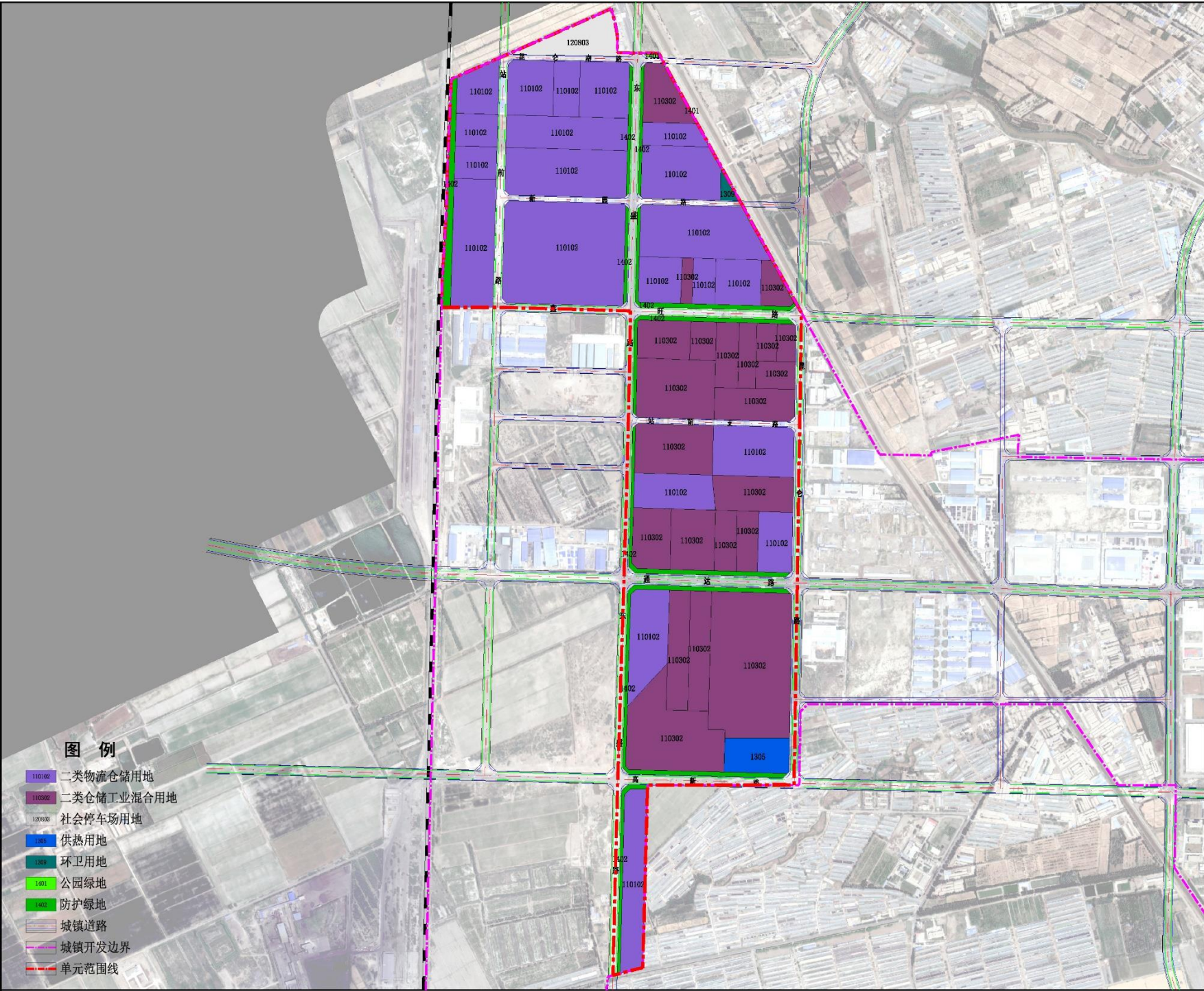
土地使用规划图



# 3.2 用地布局

## 653122-0105-001单元

总用地为189.98公顷，其中建设用地189.98公顷。规划建设用地包括仓储用地、交通运输用地、公用设施用地、绿地与开敞空间用地。



土地使用规划图



# 04 支撑体系





# 4.1 公共服务设施

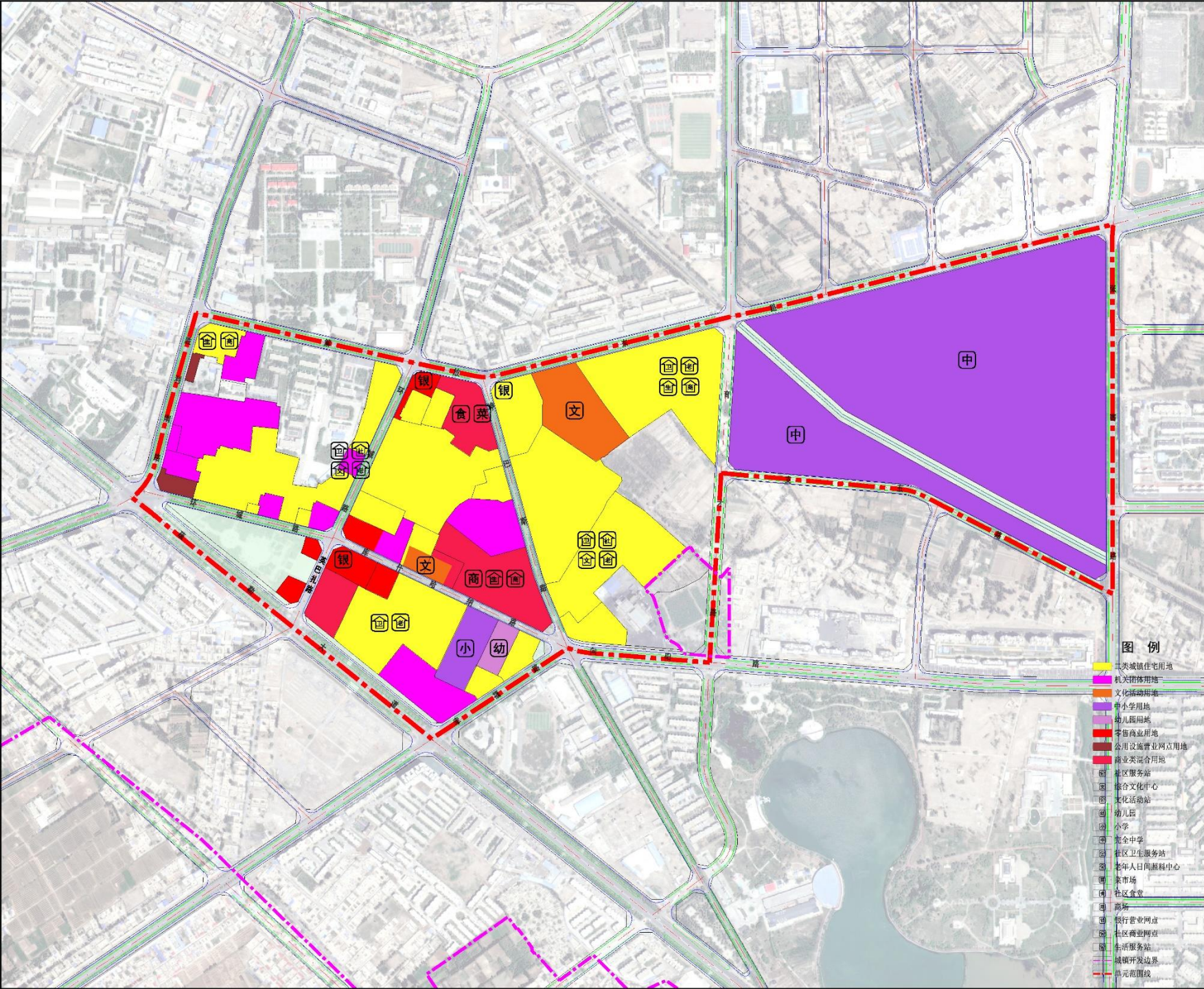
653122-0101-004单元建立“15分钟和5-10分钟”2个社区生活圈层级，拟订公共设施配置标准。653122-0105-001单元无居住社区，不配套社区生活圈相关服务设施。

## 15分钟社区生活圈

完全中学、小学、综合文化中心、菜市场、社区食堂、商场、银行营业网点、电信营业网点、邮政营业场所

## 5-10分钟社区生活圈

社区卫生服务站、老年人日间照料中心、幼儿园、文化活动站、室外综合健身场、社区商业网点、生活服务站



住房与公共服务设施规划图

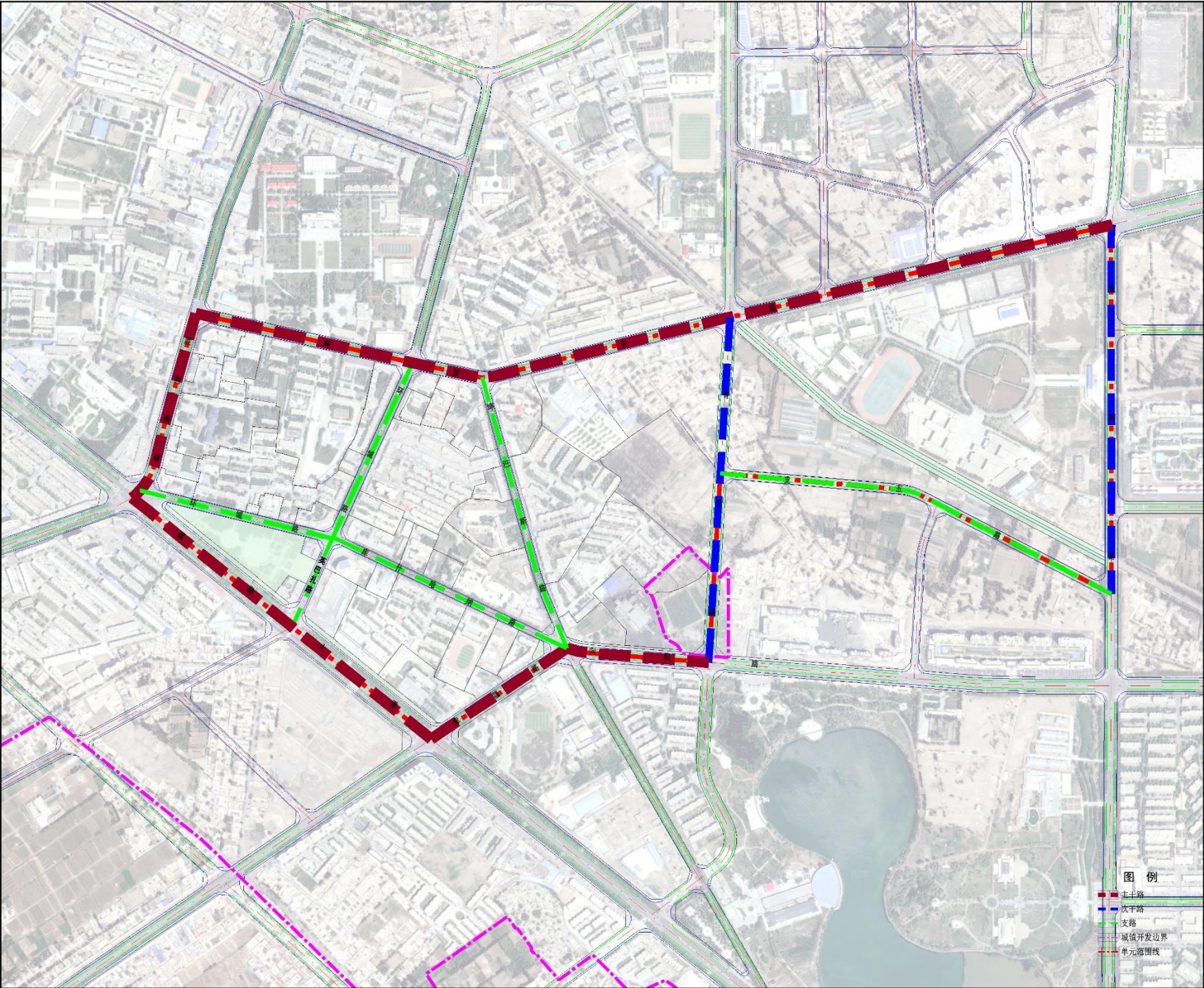


## 4.2综合交通

根据《疏勒县国土空间总体规划(2021-2035年)》中确定的“五纵五横”的城市主干路网络体系基础，优化单元路网体系。

### 653122-0101-004单元

主干道有疏勒大道、解放东路、胜利南路、向阳路、幸福路，红线宽度为32-60米。次干道有育才路、张骞路，红线宽度为30-32米。支路站环城路、坤巴斯路、库什哈纳路、英巴扎路、支五路，红线宽度为20-24米。



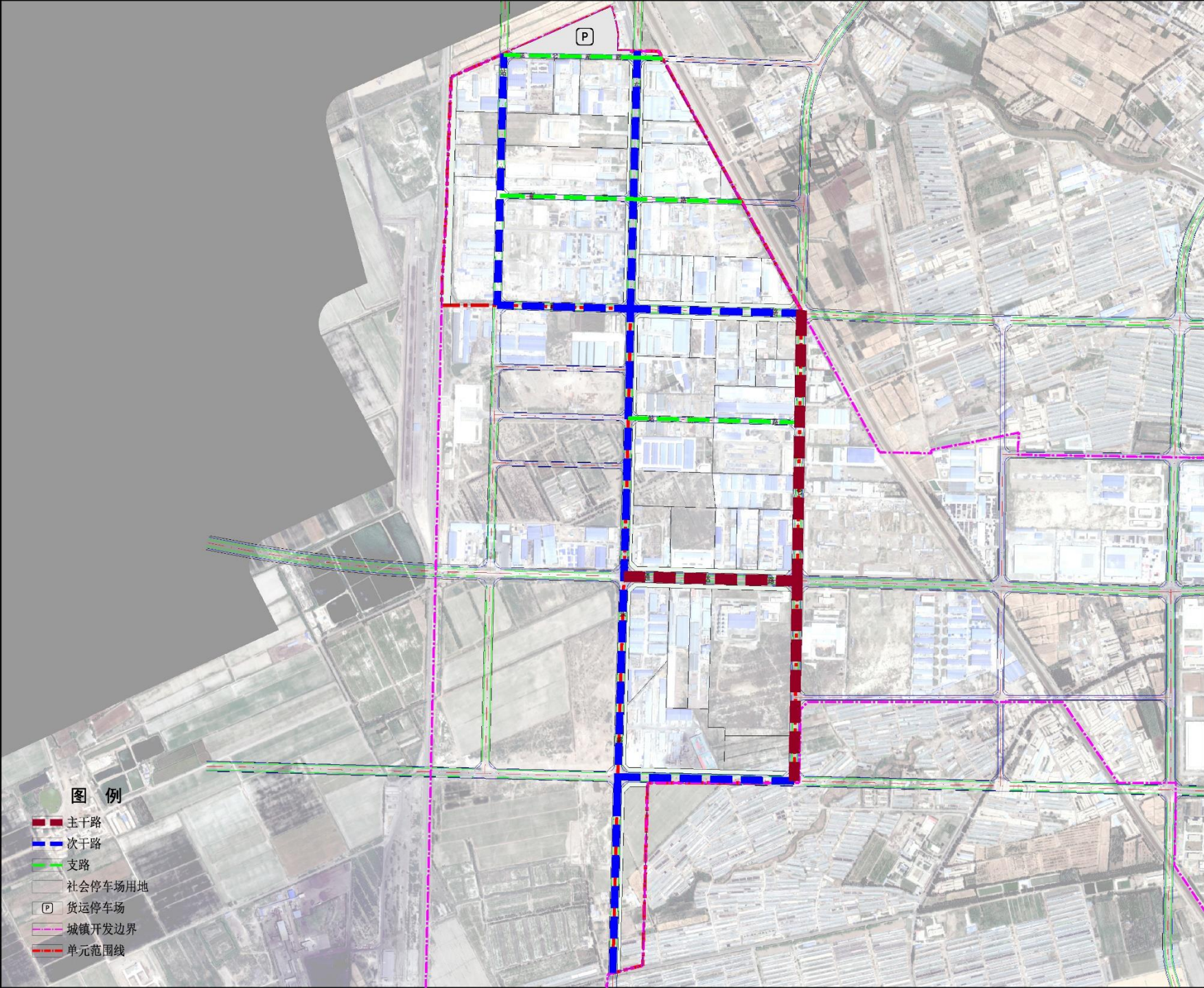
道路系统规划图



# 4.2综合交通

## 653122-0105-001单元

主干道有通达路、昆仑路，红线宽度为36-40米。次干道有高新路、东盛路、鑫旺路、站前路，红线宽度为30-36米。支路站前支路、昆路南路、新园路，红线宽度为20米。



道路系统规划图



## 4.3市政公用设施

### ■水系统

扩建现有供水厂及污水处理设施，因地制宜完善单元内供水管网和排水管网，推进再生水利用的建设。

### ■能源系统

保障城市电源、气源与热源，优化能源对外联通廊道完善区内能源设施及输配管网建设。结合近、远期城市用能需求，弹性预留设施远景用地。

### ■信息系统

立足单元内产业信息需求，完善汇聚机房布局，优化主干光缆，搭建智能高效、泛在通达的通信系统。

### ■健全公共卫生安全体系

分区分级分类完善、优化公共卫生设施布局，加强大型公共建筑功能转换能力。

### ■加强人防体系建设

推动人防建设与城市建设融合发展，全面增强综合防护能力，确保具有平时发展经济、抗御自然灾害，战时防空抗毁、保存战争潜力的多重功能。



# 05 实施建议





## 5.1 实施建议

### ■ 健全体检评估机制

建立定期体检、五年评估的常态化规划实施监督机制，结合国民经济社会发展实际和规划体检评估结果，对国土空间详细规划进行动态调整完善，合理修正国土空间详细规划指标体系的分阶段安排等方式，确保规划各项内容得到落实。

### ■ 加强政策机制保障

建设国土空间详细规划实施监测网络，综合运用卫星遥感监测等信息化手段，实时监测国土空间详细规划执行情况，定期发布监测报告。建立健全规划监督、执法、问责联动机制，创新监管手段，强化监督信息互通、成果共享。

### ■ 提升社会参与机制

引导和鼓励市民、企业、社会组织等多元主体在规划编制、决策、实施过程中发挥积极作用，建立健全贯穿规划工作和城市治理全过程的公众参与机制。创新公众参与形式，有效利用网络媒体等线上形式、展览展示等线下平台，推动规划宣传、交流互动常态化。





# 疏勒县国土空间详细规划

## (2021-2035年)

### (征求意见稿)

**期待您的建言献策！**

